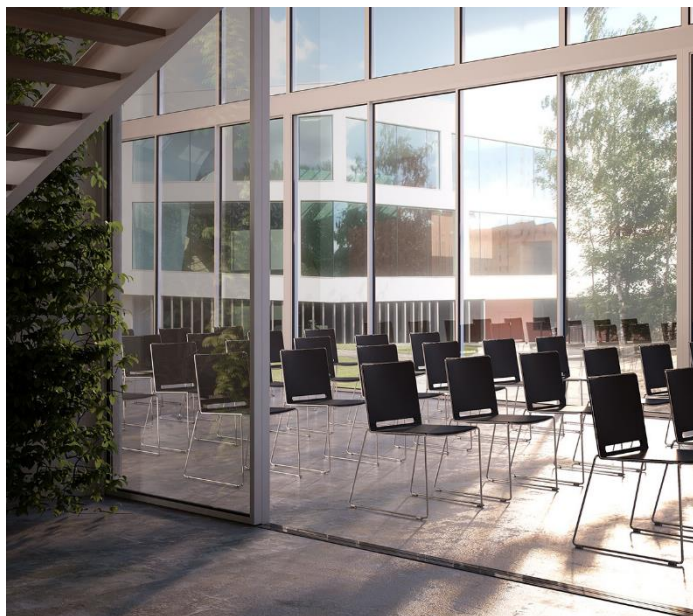


KUBIKA

ATTESA E COLLETTIVITÀ



Caratteristiche tecniche

Sedile	Polipropilene con protezione anti-uv 300 klangley, nei colori bianco-tortora-verde-nero
Schienale	Polipropilene con protezione anti-uv 300 klangley, nei colori bianco-tortora-verde-nero
Telaio	A slitta, tondino in acciaio ø 11 cromato con piedini antiscivolo
Imbottitura	Poliuretano espanso flessibile spessore 1 cm densita' 40 rc
Braccioli	Strutturali, tondino in acciaio ø 11 cromato con pad in polipropilene protezione anti-uv 300 klangley

Componenti e/o moduli








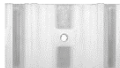
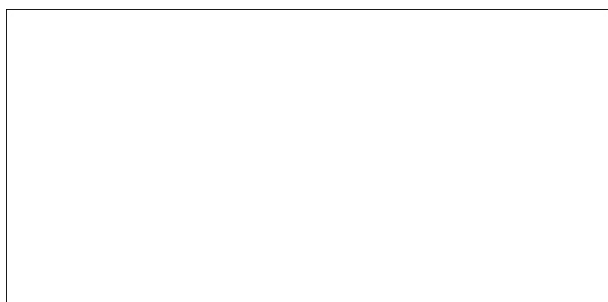
Immagine	Dimensione	Cod.	Descrizione
	H 80 L 45 P 57	C1510V	Sedia impilabile, sedile e schienale polipropilene su telaio a slitta cromo
	H 80 L 45 P 57	C1511V	Sedia impilabile, sedile e schienale polipropilene imbottiti, telaio a slitta cromo
	H 80 L 57 P 57	C1512V	Sedia impilabile con braccioli, sedile e schienale polipropilene su telaio a slitta cromo
	H 80 L 57 P 57	C1513V	Sedia impilabile con braccioli, sedile e schienale polipropilene imbottiti, telaio a slitta cromo
	H 107 L 45 P 57	C1514V	Sgabello, sedile e schienale in polipropilene su telaio a slitta cromo
	H 107 L 45 P 57	C1515V	Sgabello, sedile e schienale in polipropilene imbottiti, telaio a slitta cromo

Immagine	Dimensione	Cod.	Descrizione
		AG-KUBIKA1	Aggancio unione in plastica colore grigio per sedia senza braccioli
		AG-KUBIKA2	Aggancio unione in plastica colore grigio per sedia con braccioli

Plastiche



Bianco



Nero



Tortora



Verde

Rivestimento

Cat.	Rivestimento	Descrizione	Certificazioni	Cartella colori
1	 Madrid 13 colori	Peso: ± 230 g/mq Composizione: 100% PP polipropilene F.R. Martindale: 80.000 cicli	  Ignifugo classe 11M	
1	 Cove 13 colori	Peso: ± 565 g/mq Composizione: 82% PVC - 7% Cotone - 11% Poliestere Martindale: 50.000 cicli		
2	 Angel 13 colori	Peso: ± 228 g/mq Composizione: 100% polipropilene F.R. Martindale: 100.000 cicli	 Ignifugo classe 11M	
2	 One 15 colori	Peso: ± 350 g/mq Composizione: 100% poliestere riciclato Martindale: 100.000 cicli	   Ignifugo classe 11M	
2	 Gazebo 15 colori	Peso: ± 640 g/mq Composizione: 87,5% Polivinilcloruro plastificato - 12,5% Cotone Martindale: 50.000 cicli	 Ignifugo classe 11M	
2	 King-flex 15 colori	Peso: ± 300 g/mq Composizione: 100% poliestere Trevira CS Martindale: 100.000 cicli	    Ignifugo classe 11M	

Certificazioni



Omologazione Ministeriale Classe 11M su richiesta. Cerca i prodotti FSC®



<https://www.ellecioffice.it/magic/kubika/>

ISTRUZIONI PER L'UTILIZZO E LA MANUTENZIONE

INFORMAZIONI GENERALI

Se la poltrona è utilizzata come postazione al videoterminale gli angoli tra piede e polpaccio, polpaccio e coscia, coscia e schiena, avambraccio e spalla devono essere di circa 90°

PISTONE DI REGOLAZIONE

Istruzioni di utilizzo: La regolazione in altezza del sedile con pistone a gas, si ottiene tirando verso l'alto la leva del meccanismo.

Istruzioni di manutenzione: il pistone non necessita di particolare manutenzione ma si consiglia di evitare il contatto diretto con le parti scorrevoli in quanto contenenti lubrificante.

Avvertenze: Non aprire la colonna a gas con la forza. Solo personale

specializzato può sostituire o riparare la colonna a gas.

MECCANISMI

Istruzioni di utilizzo: Tutti i meccanismi antishock hanno un sistema di sicurezza che, una volta sbloccato, si aziona con un leggero movimento all'indietro dello schienale, per evitarne il brusco e accidentale ritorno in avanti. Istruzioni di manutenzione: Si consiglia di pulire periodicamente il meccanismo per evitare che polvere o altri inquinanti indoor ne compromettano il funzionamento o siano causa di cigolii.

Avvertenze: Tutte le regolazioni dei meccanismi (altezza, traslatore, regolazione sedile e schienale, oscillazione) devono essere azionate da seduti per evitare di mettere sotto sforzo in modo improprio il meccanismo. Nelle fasi di regolazione, porre attenzione ad evitare eventuali rischi di intrappolamento o schiacciamento delle dita.

PARTI IMBOTTITE

Istruzioni di manutenzione:

Similpelle: Pulire con panno umido, sapone neutro e sciacquare bene con acqua. Evitare tassativamente di usare solventi, candeggine o altri detergenti chimici, poiché potrebbero alterare le caratteristiche estetiche e fisiche del manufatto. In generale, i materiali con colori chiari non possono essere messi a contatto con vestiti contenenti coloranti non fissati (es jeans e derivati) onde evitare macchie o aloni difficilmente rimovibili.

Tessuto: Pulire usando una spugna umida inumidendo il tessuto senza bagnarlo. È sconsigliato l'uso di una spazzola aspirante, in quanto possono rimanere tracce di shampooing sul rivestimento, che modificherebbe il comportamento al fuoco del tessuto. Tamponare delicatamente dai bordi al centro della macchia, non strofinare. Dopo la

smacchiatura è necessario procedere ad una asciugatura completa del tessuto, evitando di sottoporlo a temperature elevate. Evitare tassativamente l'uso di solventi, candeggine o altri detergenti chimici, poiché potrebbero alterare le caratteristiche estetiche e fisiche del manufatto.

Pelle: Pulire regolarmente con un panno morbido e asciutto. Eventuali macchie si possono eliminare usando un panno inumidito con acqua e sapone neutro eseguendo movimenti circolari regolari. Asciugare delicatamente dopo il trattamento. Tamponare delicatamente dai bordi al centro della macchia, non strofinare. Evitare tassativamente l'uso di solventi, candeggine o altri detergenti chimici, poiché potrebbero alterare le caratteristiche estetiche e fisiche del manufatto.

Lana: Usare con regolarità l'aspirapolvere a beccuccio liscio, senza spazzolare o strofinare in alcun modo. Evitare tassativamente l'uso di solventi, candeggine o altri detergenti chimici, poiché potrebbero alterare le caratteristiche estetiche e fisiche del manufatto.

Avvertenze: Alcuni rivestimenti (pelle, similpelle, tessuti a trame) possono presentare una risultanza estetica leggermente diversa a seconda del lotto, del bagno di tintura e del manufatto da realizzare. In particolare il pellame utilizzato per il rivestimento di divani e poltrone è un materiale di origine naturale per cui eventuali piccole imperfezioni non sono da considerarsi difetti. Il rivestimento in pelle, con l'uso, può cambiare aspetto e consistenza nel tempo, ciò è da considerarsi normale.

PARTI NON IMBOTTITE

Istruzioni di manutenzione:

Rete: Usare con regolarità l'aspirapolvere a beccuccio liscio, senza spazzolare o strofinare in alcun modo. Eventuali macchie si possono eliminare usando un panno inumidito con acqua e sapone neutro con movimenti circolari regolari. Evitare tassativamente l'uso di solventi, candeggine o altri detergenti chimici, poiché potrebbero alterare le caratteristiche estetiche e fisiche del manufatto.

Legno a vista: Pulire impiegando un panno asciutto in cotone per eliminare eventuali residui di polvere o impurità minori. Non utilizzare panni bagnati o umidi. Per evitare graffi sgradevoli, non utilizzare panni abrasivi, prodotti chimici o detergenti in polvere che potrebbero danneggiare la vernice. Evitare tassativamente l'uso di solventi, Candeggine o altri detergenti chimici, poiché potrebbero alterare le caratteristiche estetiche e fisiche del manufatto. Le superfici in legno, essendo lo stesso un materiale naturale, potrebbero subire delle alterazioni di colore con l'utilizzo e nel tempo.

Plastica: Le superfici in plastiche vanno generalmente pulite con un panno umido e soffice imbevuto d'acqua, si sconsiglia l'uso di panni asciutti che con lo sfregamento potrebbero caricare

elettrostaticamente la superficie plastica attirando polvere. Per le macchie più ostinate è possibile diluire in acqua del sapone liquido neutro con moderazione. Evitare tassativamente l'uso di solventi, candeggine o altri detergenti chimici, poiché potrebbero alterare le caratteristiche estetiche e fisiche del manufatto. Evitare tutte le sostanze abrasive come i detersivi in polvere, le paste abrasive, le pagliette o spugne ruvide. Evitare di trascinare sulle superfici oggetti che possono rigare il materiale.

BASAMENTI E STRUTTURE METALLICHE VERNICIATE / CROMATE

Istruzioni di manutenzione e pulizia: Sia le superfici metalliche in acciaio o alluminio che le superfici verniciate devono essere pulite con un panno umido e soffice imbevuto di acqua calda; per le macchie più ostinate è possibile diluire in acqua del sapone liquido neutro, con moderazione. Asciugare sempre dopo la pulizia con un panno morbido o con pelle di daino. Non usare creme e paste adatte alla pulizia di forni in acciaio, non usare cloro, non usare candeggina ed altri detergenti aggressivi. Sconsigliato usare paste abrasive, pagliette e spugne abrasive che possono graffiare le superfici metalliche. Evitare il contatto con detergenti per pavimenti contenenti solventi corrosivi quali, a titolo esemplificativo, l'acido muriatico, l'ammoniaca, l'alcol denaturato, la candeggina, l'acido solforico, la soda ecc.

RUOTE

Consigli: Per l'utilizzo della sedia su pavimenti rivestiti con piastrelle, moquette o tappeti si consiglia l'uso di ruote in poliammide. Per pavimenti in pietra, legno, laminato, si consiglia l'uso di ruote gommate morbide desmopan. Istruzioni di manutenzione e pulizia: Si consiglia di pulire periodicamente le ruote onde evitare l'accumulo di sporcizia che può essere causa di malfunzionamento. Avvertenze: Non sollecitare lo scorrimento delle ruote su pavimenti con fughe pronunciate in quanto il dislivello può provocarne la rottura.